

Production et diffusion des comptes économiques distribués

Cnis – Système financier et
financement de l'économie
30 mai 2024



LES AMBITIONS DES COMPTES DISTRIBUÉS

- Répartition entre ménages des agrégats définis par la comptabilité nationale
- Objectif : « aller plus loin que la moyenne » et « faire parler le PIB »
- Des travaux apportant des réponses potentiellement inédites :
 - « À qui bénéficie la croissance ? »
 - « Comment se distribue le revenu national ? »
 - « Quel est l'effet redistributif de l'ensemble des services publics ? »
- Mise en cohérence micro/macro :
 - Rapprochement des concepts
 - Comparaisons des sources
 - Résultats complémentaires sur les inégalités



DEUX TYPES DE DISTRIBUTION DES COMPTES, FONDES ET COHERENTS

– Compte distribué du secteur des ménages (dits « par catégories ») :

- Concerne le compte des ménages (S14), étudie les revenus, la consommation et l'épargne
- Travaux Insee publiés depuis 2009, par quintile, âge et CSP (personne de référence)

– Comptes nationaux distribués (CND) :

- Ensemble du RNN (S1), étudie la redistribution élargie
- Insee références RPM rapport d'experts en 2021
- Document de travail D2E 2023 + IA

– Complémentarité des CDM et CND

En milliards d'Euros

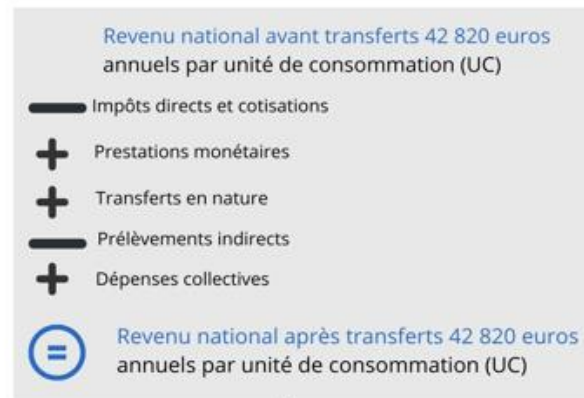
Economie nationale	APU et ISBLSM	Revenu national (avant transferts) 1 881	Du revenu national au revenu disponible des ménages		Revenu national (après transferts) 1 881	
	Entreprises	Revenus primaires 274				
	Entreprises	Revenu primaire 123	- Impôts sur les produits nets des subventions -300		+ transfert sociaux en nature 394	
	Entreprises	Revenu primaire 123	- ENE et solde des revenus de la propriété 26		+ Dépenses de consommation collective 183	
Ménages	Ménages	Revenus primaires 1 483	- Impôts sur les sociétés -55		+ Epargne nette 43	
			- Revenus non distribués -41		+ Epargne nette 43	
			- Fraude -27			
Opérations avec le Reste du Monde		- Cotisations et impôts -692		Dépenses de consommation des ménages 1 165		
Opérations avec le Reste du Monde		+ Prestations sociales 486				Epargne nette 110
		Opérations avec le Reste du Monde		- Autres transferts reçus -1		Epargne nette 110
Opérations avec le Reste du Monde				Revenu disponible des ménages 1 276		Solde des opérations courantes avec le Reste du monde 47
		Opérations avec le Reste du Monde		Revenu disponible des ménages 1 276		Solde des opérations courantes avec le Reste du monde 47
Opérations avec le Reste du Monde						Revenu disponible des ménages 1 276

(*) Tous les soldes (revenus, épargne) sont nets de consommation de capital fixe

DE MULTIPLES INITIATIVES INTERNATIONALES

- Révision SNA 2025 : Obligations à venir sur CDM à l'horizon 2025
- Plusieurs groupes de travail ou *Task Forces* souvent menés par Eurostat :
 - Expert Group EG DNA (OCDE), publications des CDM, revenus et consommation
 - *Task Force (TF HDA)* dédiée pour généraliser les CDM,
 - *Grants* pour développer et approfondir les comptes distributionnels
 - PAS2 : financement pour développer les CDM dans les pays africains
- Autres initiatives : UNStats, *G20 Data gap initiative*
- Travaux universitaires (WIL, Piketty, Saez, Zucman, QJE 2018)

COMPTES ÉCONOMIQUES DISTRIBUTIONNELS



Par dixième de niveau de vie

D1	D2	...	D9	D10
RNN avant transferts				
≠				
RNN après transferts				

Par catégories socio-professionnelles

Employés	Professions intermédiaires	Cadres
RNN avant transferts		
≠		
RNN après transferts		

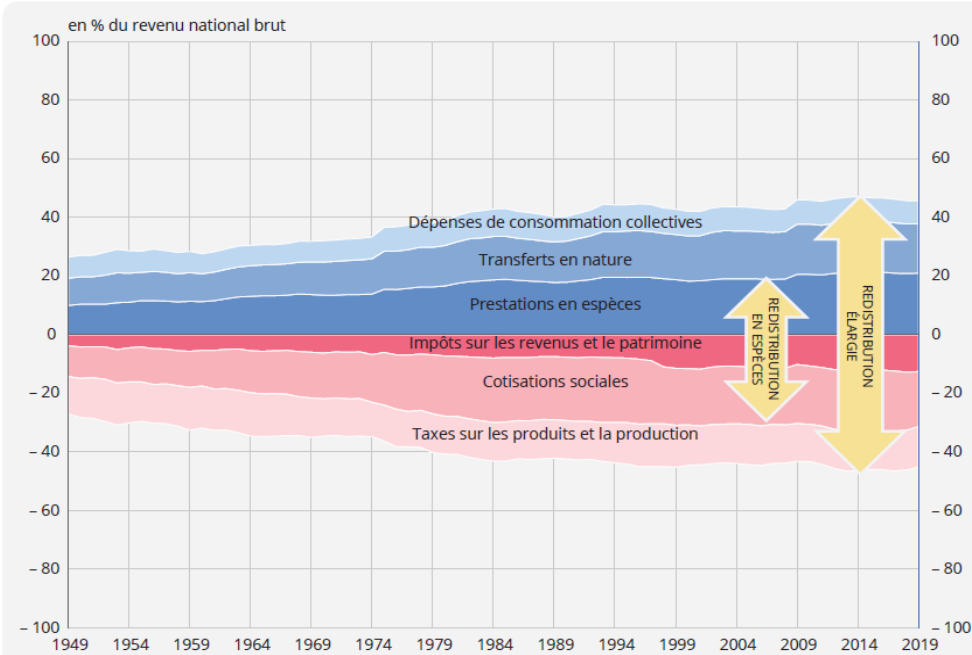
Par cohorte d'âge

18-24	25-29	...	75-79	80+
RNN avant transferts				
≠				
RNN après transferts				



COMPTES ÉCONOMIQUES DISTRIBUTIONNELS

► 1. Transferts publics depuis 1949 en part du revenu national brut

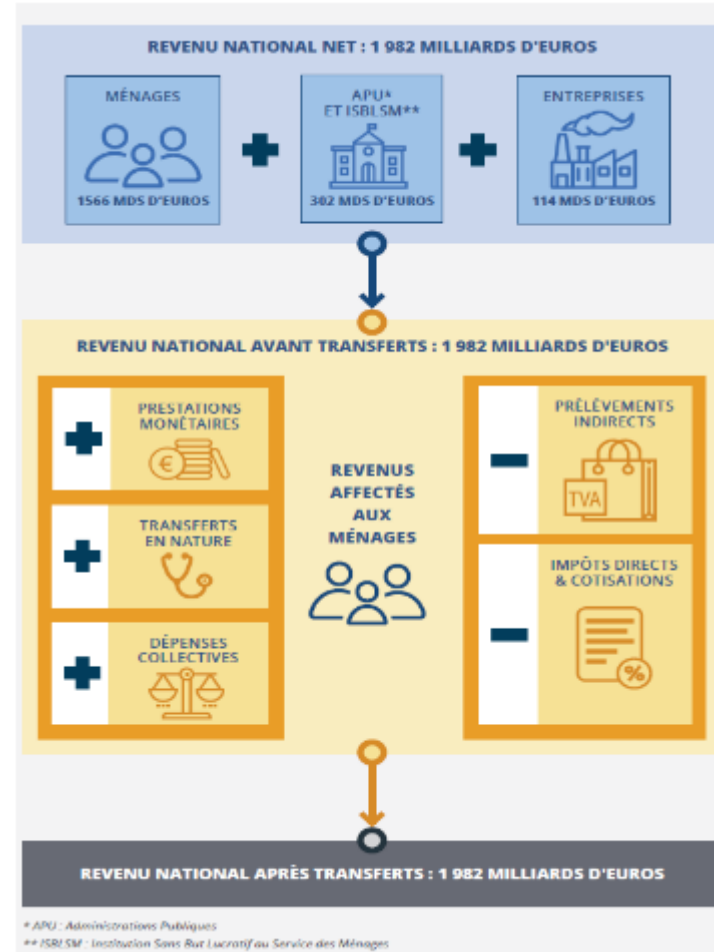


Note : les transferts sont rapportés au revenu national brut (RNB) et non au revenu national net (RNN), car la série depuis 1949 n'est disponible que pour le RNB.

Lecture : en 2018, les prestations en espèces représentent 21 % du revenu national brut.

Champ : France.

Source : Insee, Comptes nationaux ; calcul des auteurs.



- **Description de la répartition entre ménages de la totalité du revenu national (net)**

→ Y compris les profits non distribués, les services publics

- **Redistribution élargie:** Comparaison de la distribution des revenus avant transferts et de la distribution des revenus après transferts

→ Plus ample que la redistribution monétaire usuelle

→ 500 Md€ (25% du revenu national net) redistribués

→ 57% de gagnants nets

- **Statistiques en cours d'exploration :** quid d'indicateurs de croissance macroéconomique *pondérant (l'évolution de) la répartition du revenu national?*

► 3. Effet net moyen de la redistribution élargie en 2019 selon le niveau de vie usuel

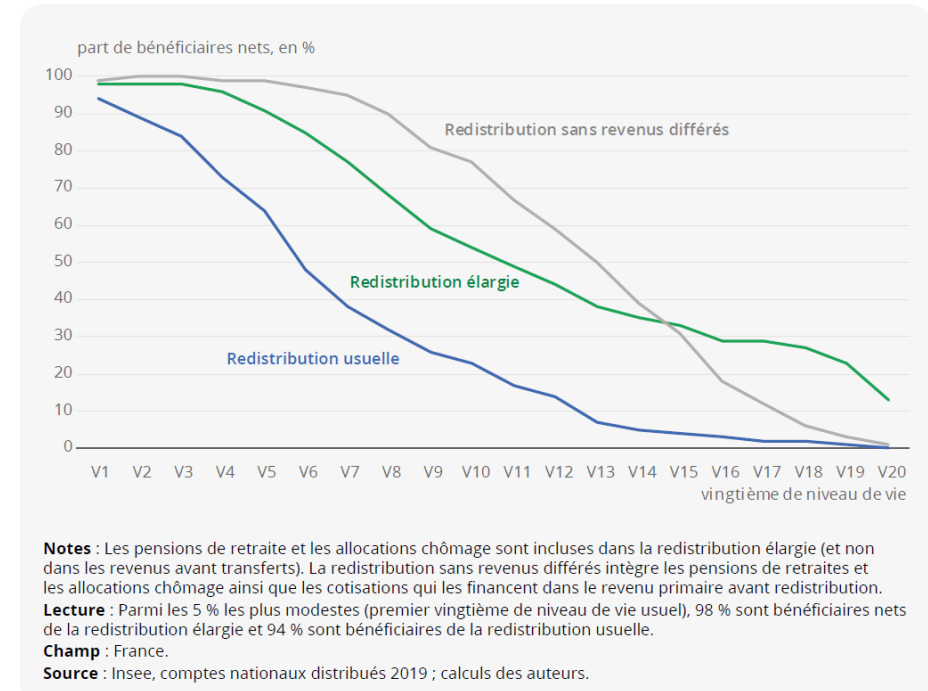
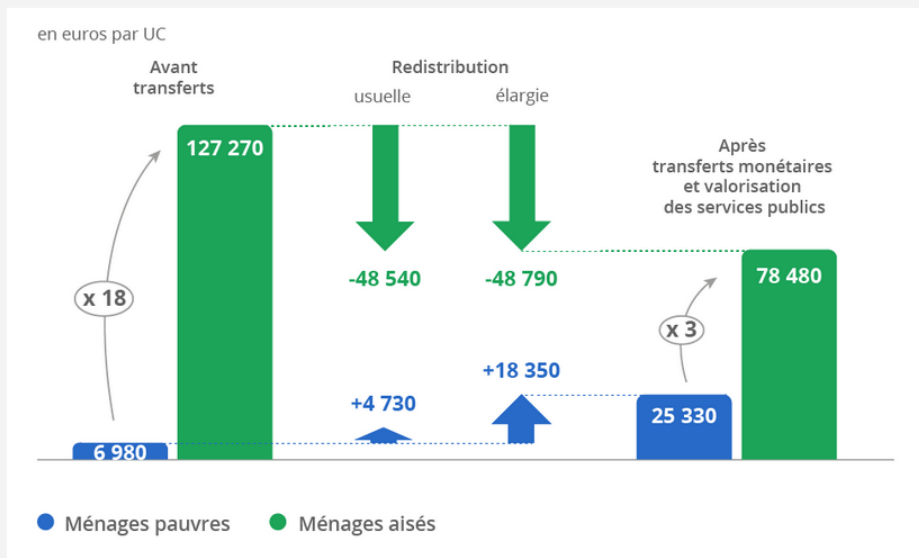


Figure 2 - Revenus des ménages pauvres et aisés avant et après redistribution élargie



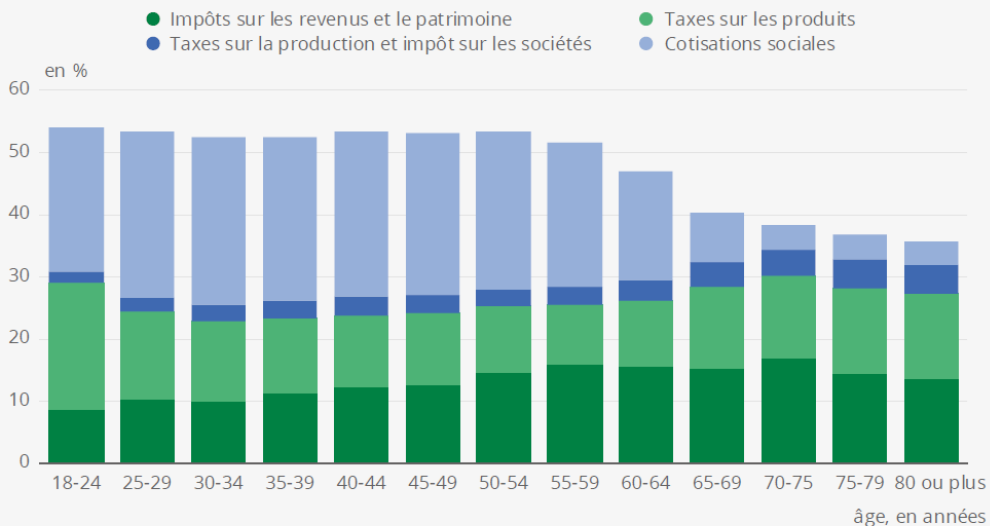
Note : Les pensions de retraite et les allocations chômage sont incluses dans la redistribution élargie (et non dans les revenus avant transferts). La redistribution usuelle est calculée ici à partir du revenu disponible selon les conventions comptables du secteur des ménages, et intègre également les profits non distribués (voir encadré 3 dans [Accardo et al. \(2021\)](#)).

Lecture : Le revenu avant transferts (aux prix de base) des ménages aisés est 18 fois supérieur à celui des ménages pauvres, contre trois fois après l'effet de la redistribution élargie liée à l'ensemble des transferts publics.

Champ : France.

Source : Insee, comptes nationaux distribués 2019 ; calculs des auteurs.

6. Prélèvements en part du revenu avant transferts augmenté des prestations en 2019, selon l'âge



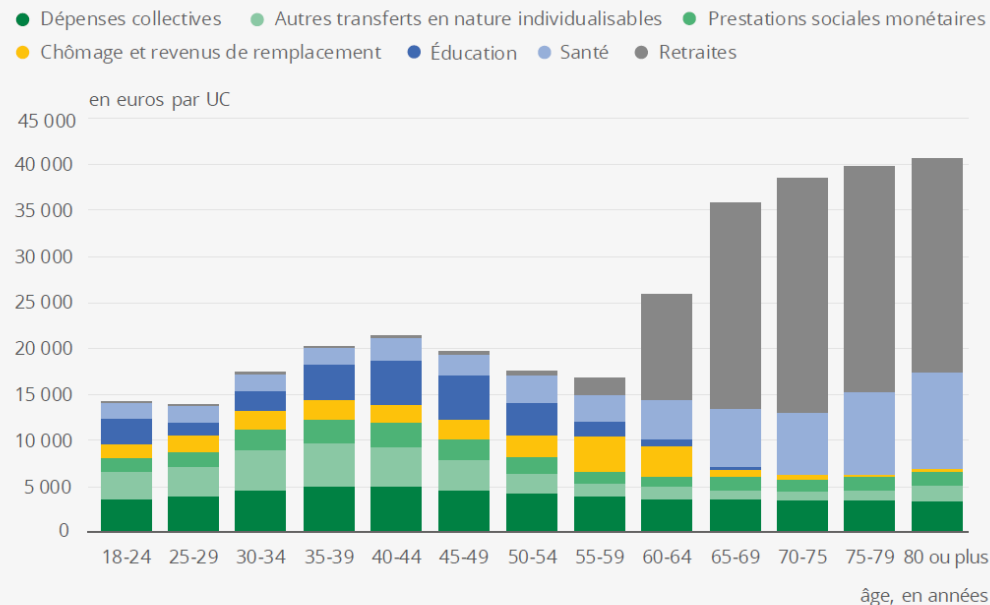
Note : Âge de la personne de référence du ménage. Les pensions de retraite et les allocations chômage sont incluses dans la redistribution élargie (et non dans les revenus avant transferts). Ces résultats sont également disponibles par vingtième de niveau de vie en données complémentaires sur insee.fr.

Lecture : Le taux de cotisation sociale des 55-59 ans est de 23,2 %, rapporté au revenu avant transferts augmenté des prestations monétaires.

Champ : France.

Source : Insee, comptes nationaux distribués 2019 ; calculs des auteurs.

7. Transferts moyens reçus en 2019 par les ménages, selon l'âge

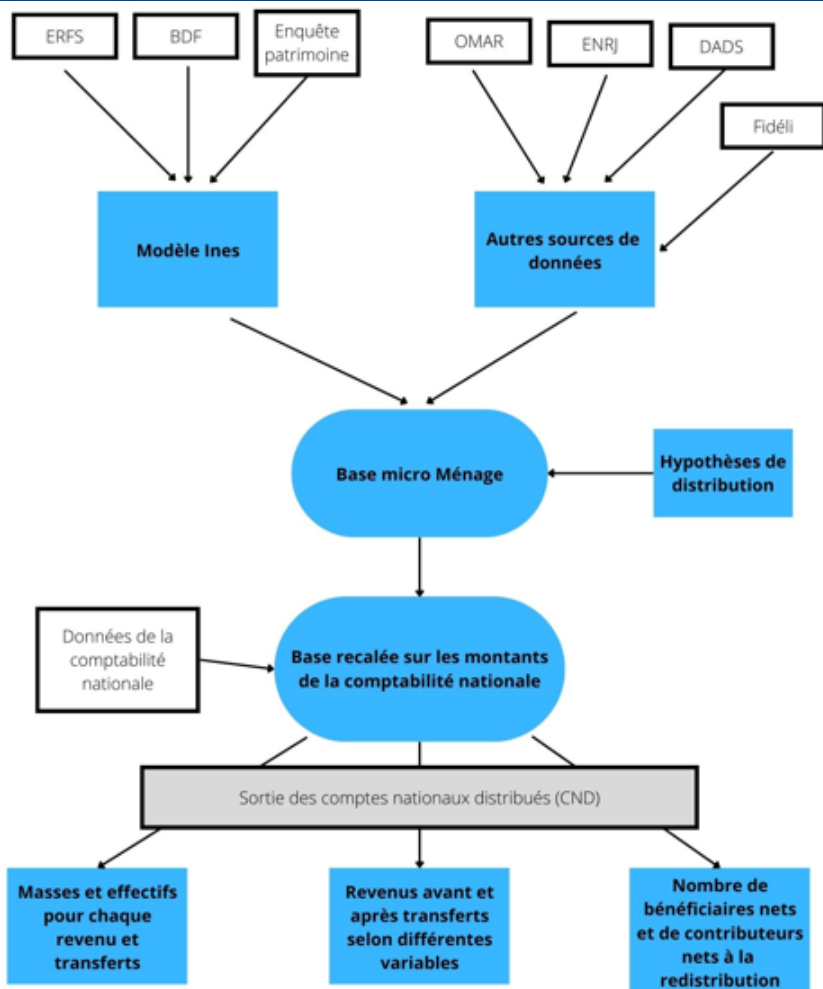


Notes : Âge de la personne de référence du ménage. Ces résultats sont également disponibles par vingtième de niveau de vie en données complémentaires sur insee.fr.

Lecture : Le montant de transferts liés à la santé versé aux 55-59 ans est de 2 900 euros par unité de consommation (UC).

Champ : France.

Source : Insee, comptes nationaux distribués 2019 ; calculs des auteurs.



Revenus et transferts	Données utilisées	Méthode de distribution
Salaires nets	ERFS	Données directement observées
Revenus des indépendants		
Allocations chômage		
Pensions de retraites		Modèle d'imputation
Revenus du patrimoine fiscalisés		
Loyers fictifs et revenus du patrimoine non fiscalisés		Comme les dividendes
Profits non distribués nets d'IS		
IS		
Prélèvements indirects	ERFS et BdF	Modèle INES-Prélèvement Indirects
Taxe foncière et droits d'enregistrement	FIDELI	Microsimulation
ISF/IFI	ERFS/POTE/ISF	Microsimulation INES
IR	ERFS	Microsimulation INES
TH		
Cotisations et contributions sociales (y.c. imputées)		
Minima sociaux et PA		
Prestations familiales		
Allocations logement		
Prestations sociales en nature		
Education	ERFS/ENRJ/compte de l'éducation	Coût éducatif par élève et par niveau reclassement des étudiants de familles ai
Santé (AMO et mutuelles)	ESPS + données admin de l'AM	Microsimulation Inès-OMAR
Régimes collectifs	DADS + ERFS	Répartition géographique de la dépense

COMPTES ÉCONOMIQUES DISTRIBUTIONNELS

Rapport du groupe d'experts sur la mesure des inégalités et de la redistribution

Insee Méthodes
Édition 2020



Revenus et patrimoine des ménages

Insee Références
Édition 2021



'Do I get my money back?': A Broader Approach to Inequality and Redistribution in France With a Monetary Valuation of Public Services

Documents de travail
N° 2023-07 - Mars 2023



Mathias ANDRÉ
Jean-Marc GERMAIN
Michaël SICIS



- **Nouvelle étape** (novembre) :
 - Publication régulière des comptes
 - Séries et productions de tableaux
- **Statistiques en cours d'exploration** : Indicateurs synthétiques de croissance macroéconomique *pondérant (l'évolution de) la répartition du revenu national?*



Retrouvez-nous sur

[insee.fr](https://www.insee.fr)



Mathias ANDRÉ & Sébastien ROUX

Département des comptes nationaux