

**Direction des statistiques démographiques et sociales**  
Unité « Recensements de la population »

**NOTE**

*Pour les membres de l'instance d'évaluation des  
processus de collecte du nouveau recensement*

Dossier suivi par :  
Jean-Michel DURR  
Tél. : 33 (1) 41.17.52.64  
Fax : 33 (1) 41.17.67.41  
Messagerie : jean-michel.durr@insee.fr

PARIS, le 7 décembre 2004

**Objet : Présentation des résultats de l'enquête du bilan de l'enquête de recensement 2004  
réalisée auprès de coordonnateurs communaux**

A l'issue de la collecte du recensement de 2004, une enquête a été réalisée auprès d'un échantillon de coordonnateurs représentant leur commune, en vue de faire une première évaluation de la façon dont ils avaient perçu les divers aspects de cette opération. Les principaux résultats de cette enquête, regroupés selon le découpage en phases du processus de recensement, figurent ci-dessous.

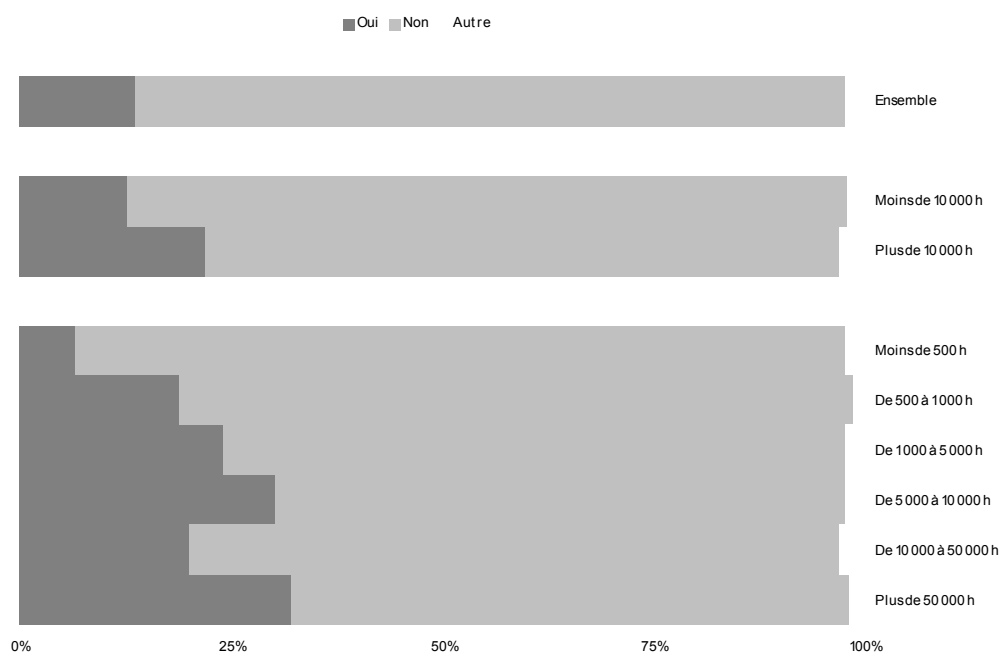
Au total, 613 questionnaires ont été exploités, soit un taux de réponse de 80%. L'échantillon avait été stratifié selon la taille de la commune, de manière à produire des résultats significatifs dans chacune des strates :

- Moins de 500 habitants
- De 500 à moins de 1 000 habitants
- De 1 000 à moins de 5 000 habitants
- De 5 000 à moins de 10 000 habitants
- De 10 000 à moins de 50 000 habitants
- 50 000 habitants ou plus

## I - PREPARATION DE LA COLLECTE

### 1 - Mise en place des équipes et logistique

Q1\_1 : avez-vous rencontré des difficultés pour recruter les agents recenseurs (choix des profils, recrutement, arrêtés de nomination, ...) ?



Globalement, une petite proportion de communes (14%) a été confrontée à des difficultés pour constituer son réseau d'agents recenseurs ; les grandes communes ont cependant été un peu plus nombreuses à rencontrer des problèmes.

On retrouve les mêmes types de difficultés signalés dans les petites communes que dans les grandes communes : pour l'essentiel, candidatures en nombre insuffisant, et profil demandé pour les agents recenseurs les rendant difficiles à trouver.

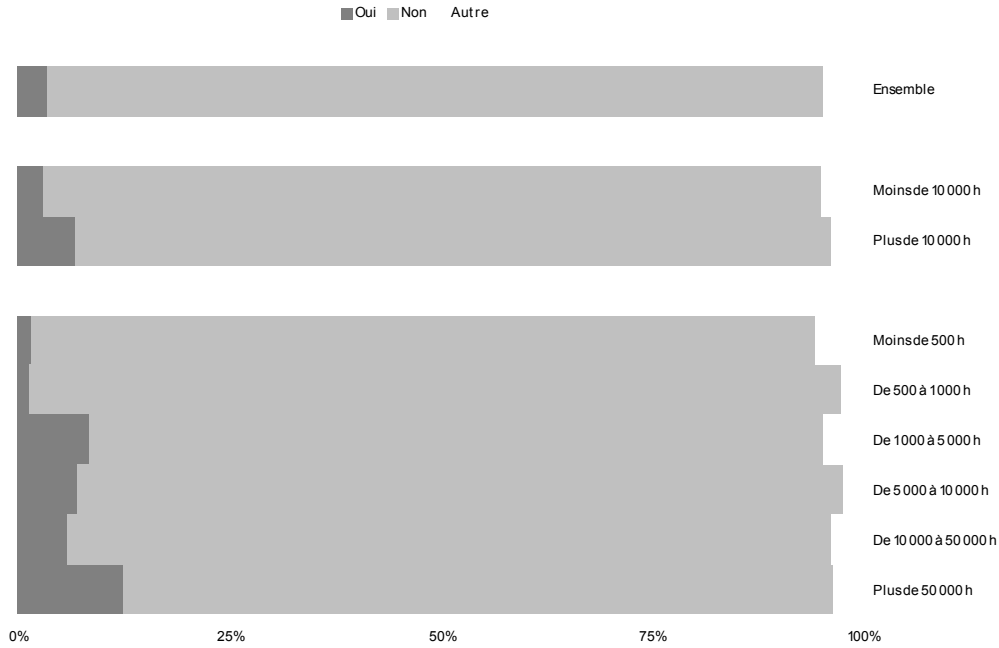
Concernant les aspects financiers, l'insuffisance de la dotation est soulignée, de même que l'absence d'un cadre réglementaire pour fixer la rémunération. Une assistance face aux problèmes administratifs posés par l'emploi de chômeurs aurait été appréciée.

La lourdeur et les délais des procédures de nomination sont parfois évoqués (PC principalement).

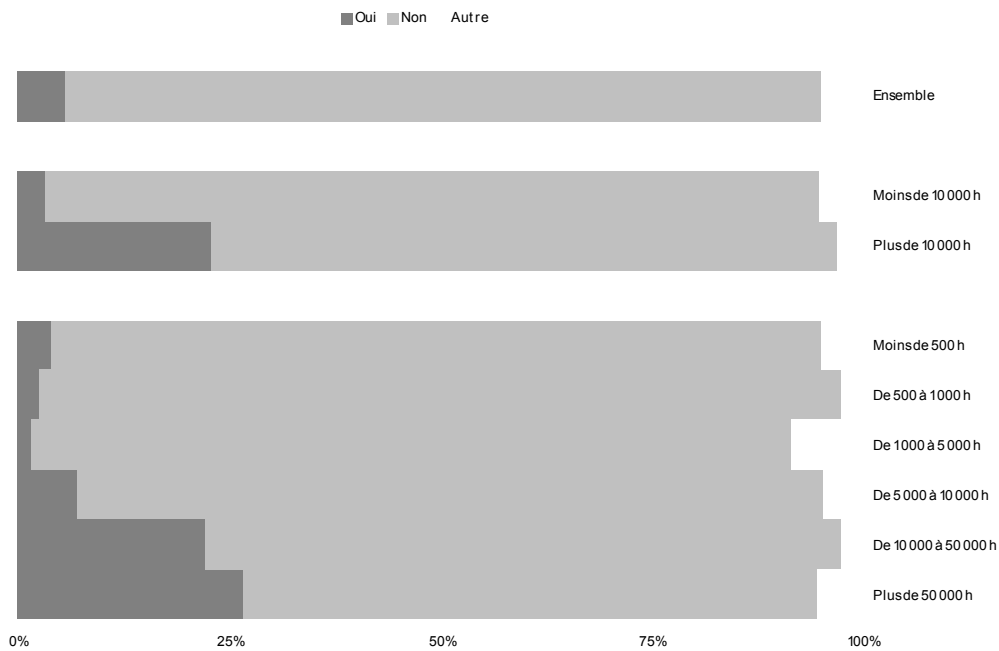
## 2 - Gestion des imprimés

Q : avez-vous été confronté à des difficultés particulières concernant l'approvisionnement initial en imprimés ?

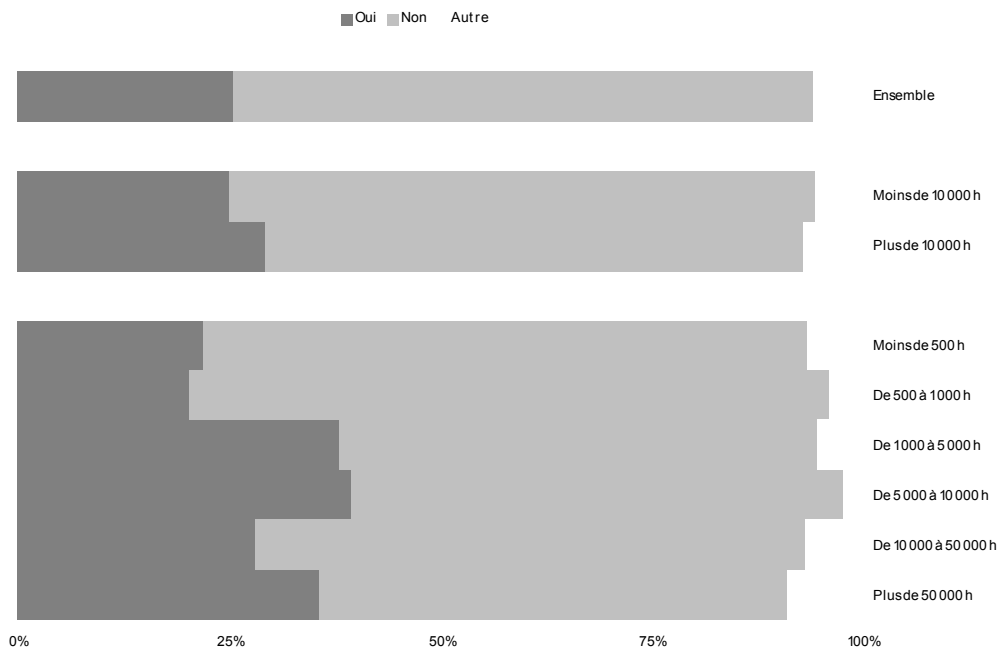
Q2\_1 : erreurs de livraison



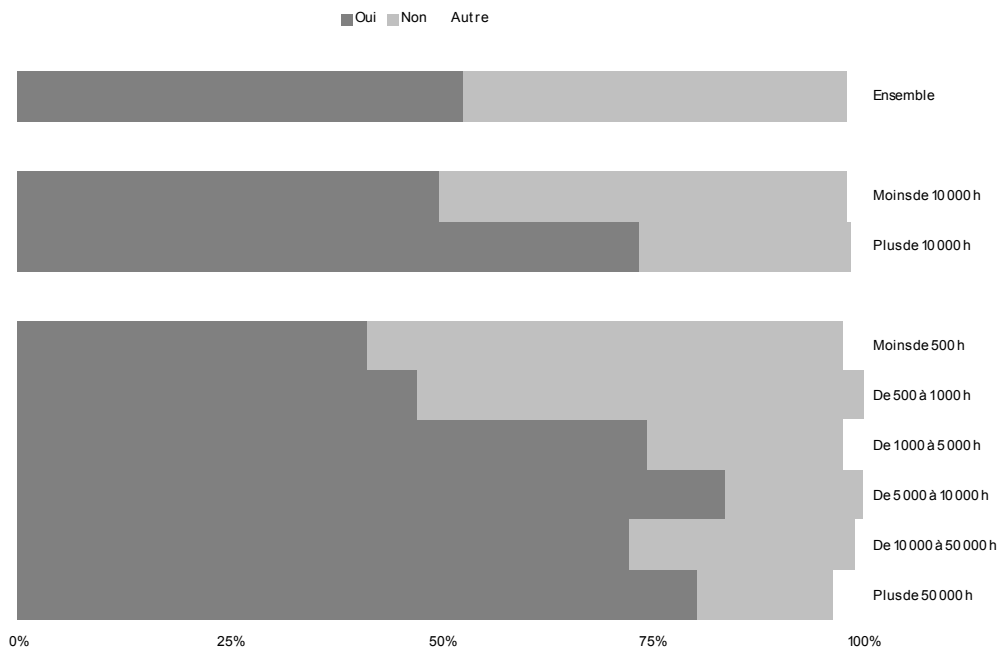
Q2\_2 : retards de livraison



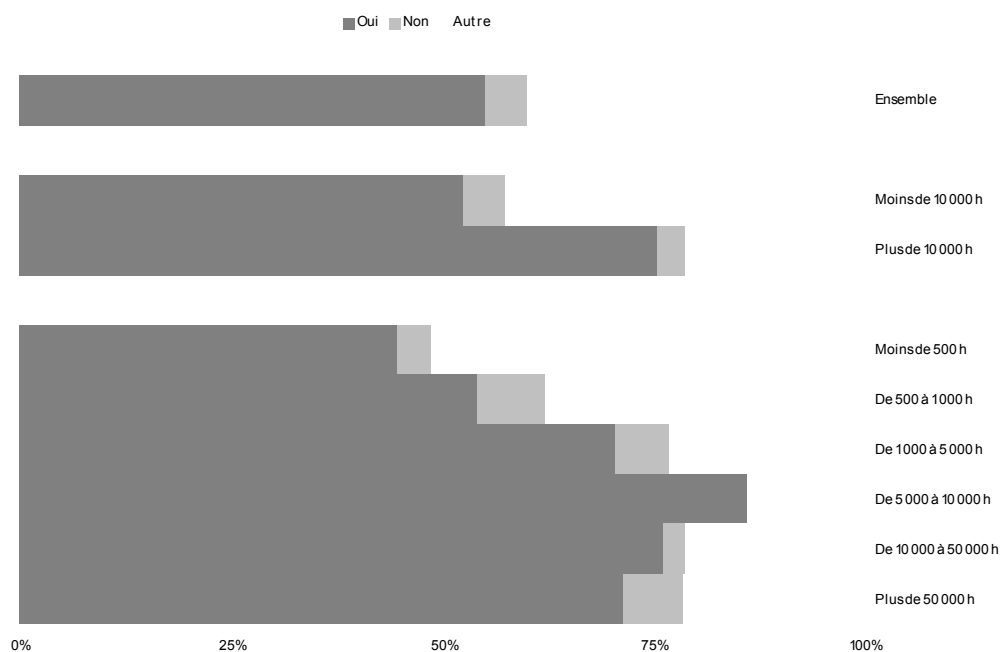
### Q2\_3 : insuffisance de dotation



### Q2\_4 : avez-vous eu à gérer des demandes supplémentaires d'imprimés ?



## Q2\_5 : si oui, le circuit d'approvisionnement était-il adapté ?



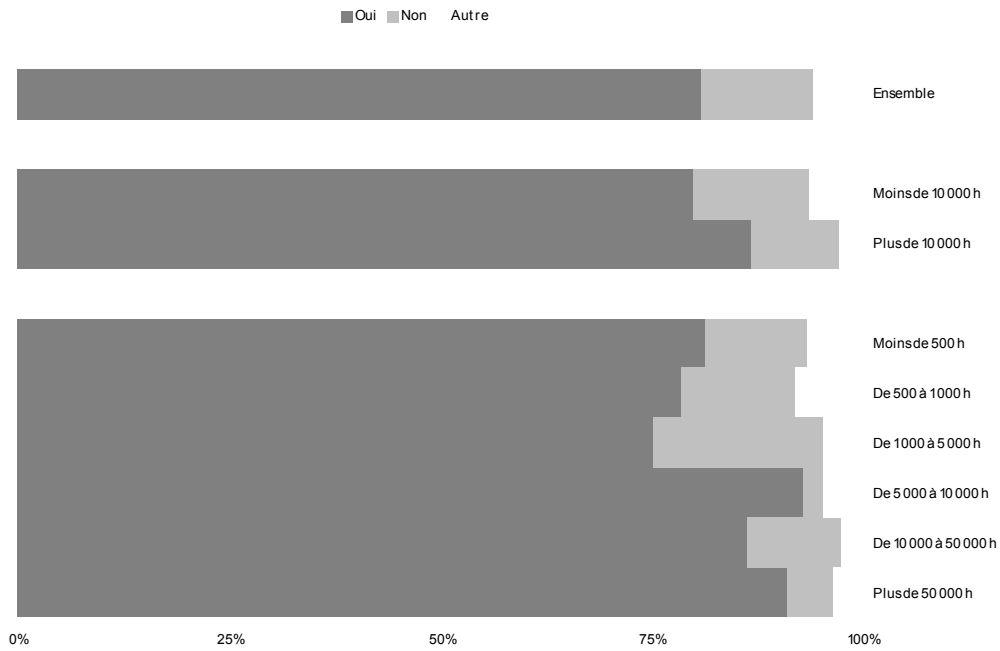
Dans le domaine de la livraison des imprimés, pratiquement aucune erreur ni retard signalé. La dotation initiale a été jugée insuffisante par 25% environ des communes. Plus de la moitié d'entre elles a été amenée à gérer des compléments de commandes de documents : le circuit mis en place pour l'approvisionnement a été évalué favorablement par la quasi totalité des communes ayant eu à l'utiliser.

La principale remarque critique des communes porte sur le calendrier de livraison des documents, jugé trop tardif essentiellement par les grandes communes ; par ailleurs, un volant plus important de documents leur aurait facilité la tâche.

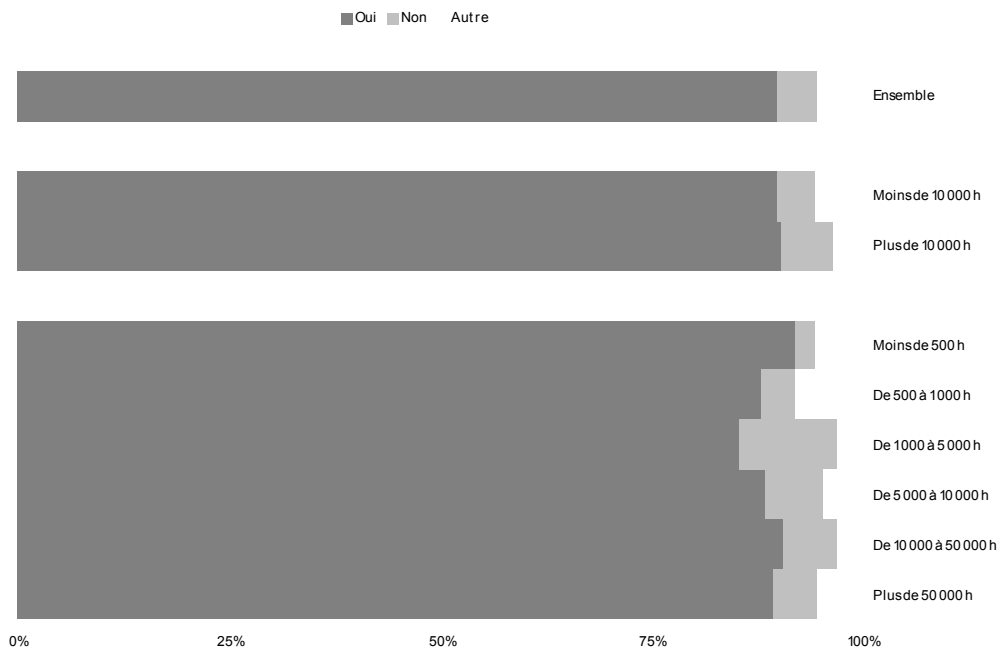
### 3 – Formation

Q : comment évaluez-vous la formation qui a été donnée aux coordonnateurs communaux?

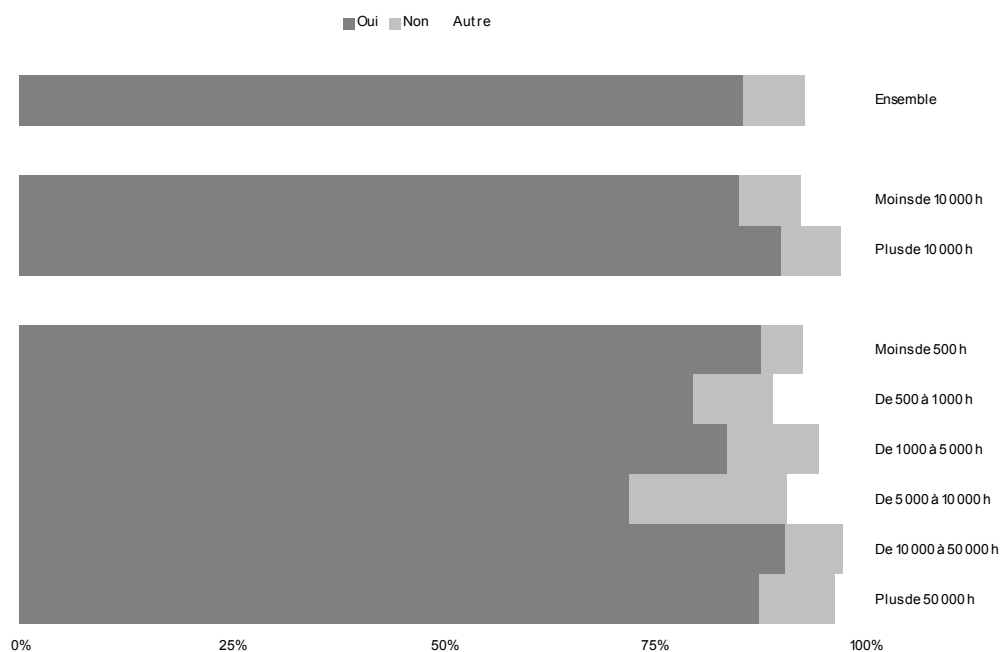
Q3\_1 : calendrier approprié



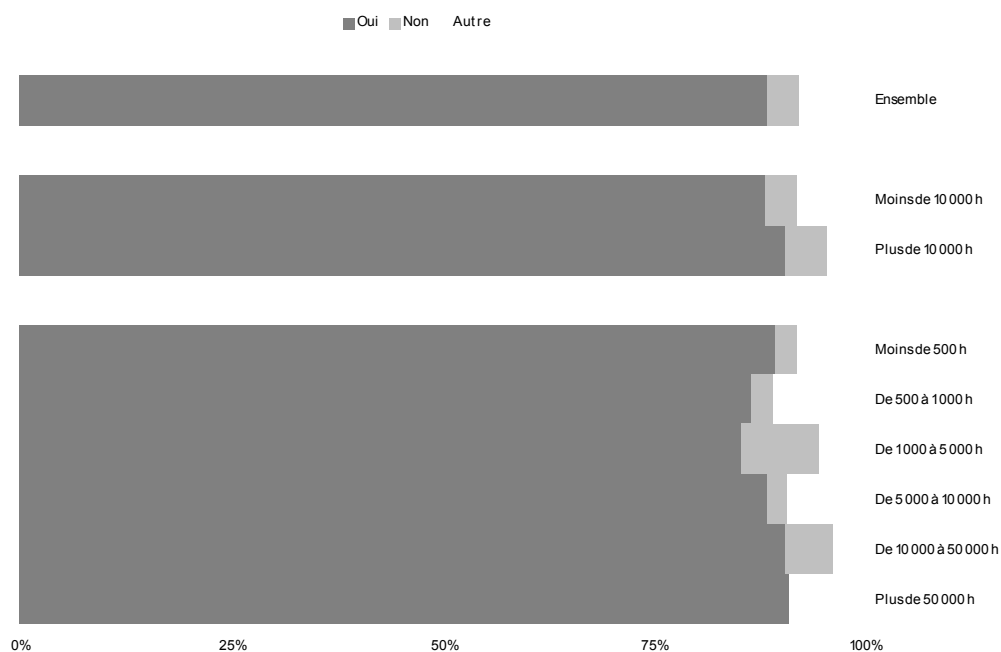
Q3\_2 : durée suffisante



### Q3\_3 : contenu suffisant



### Q3\_4 : supports adaptés

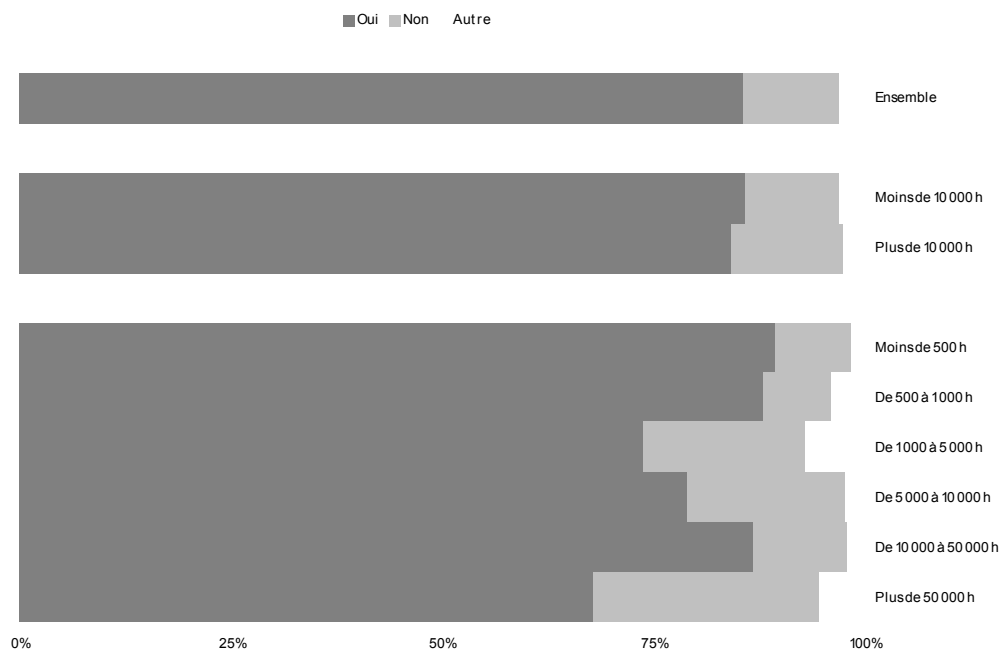


Très bon niveau d'appréciation en matière de formation des coordonnateurs communaux : environ 90% d'entre eux ont jugé de façon positive le calendrier, la durée et le contenu de leur formation, et apprécié les supports. Les suggestions d'amélioration de la formation vont vers une demande de développement de certains aspects pratiques : organisation de leur activité, explication sur les conséquences des adresses non enquêtées, demande de présentation de l'outil informatique de suivi de la collecte.

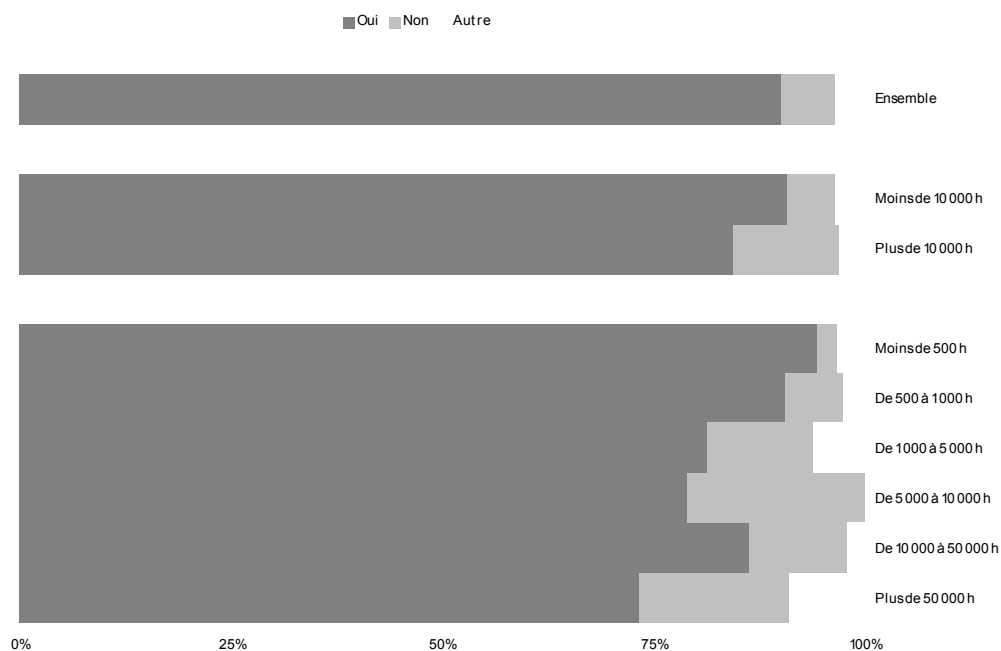
Certains coordonnateurs souhaitent que la date de leur formation ne soit pas éloignée de la période de réalisation des premières tâches préparatoires du recensement.

Q : comment évaluez-vous la formation donnée aux agents recenseurs ?

Q4\_1 : calendrier approprié

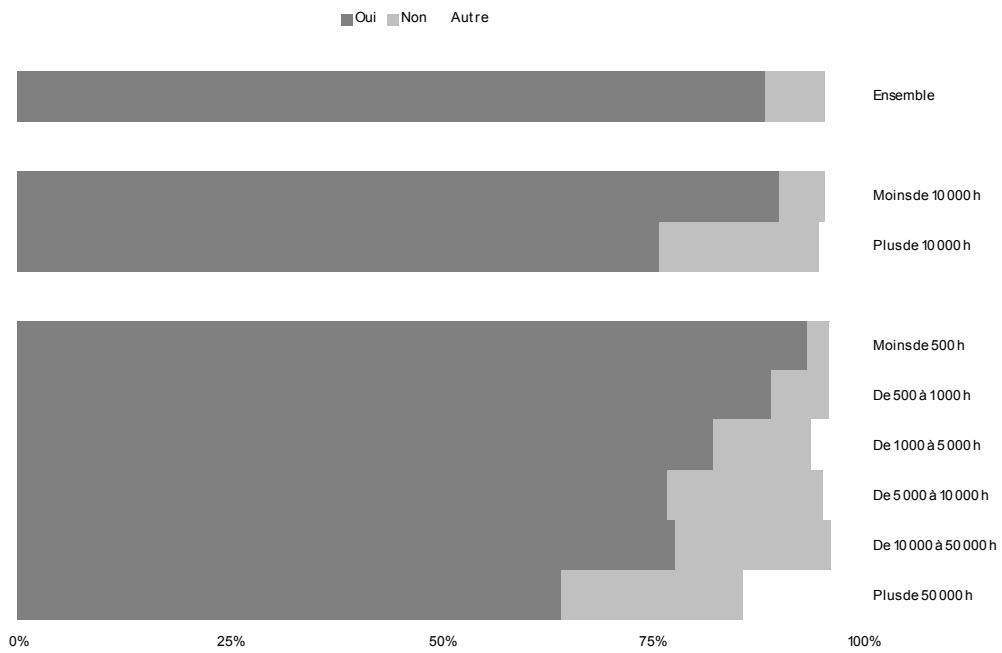


Q4\_2 : durée suffisante

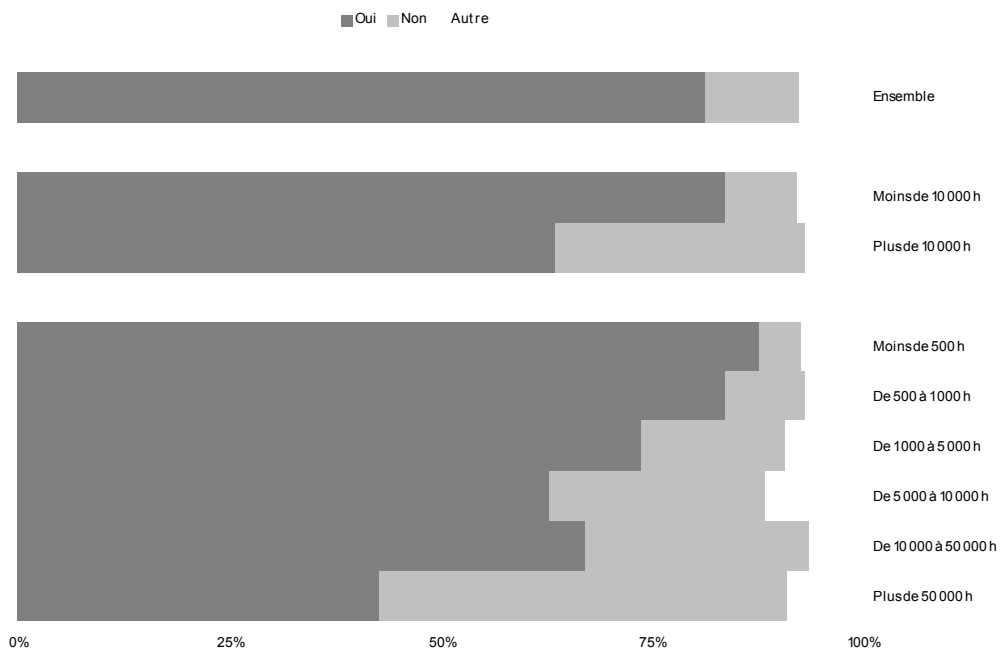




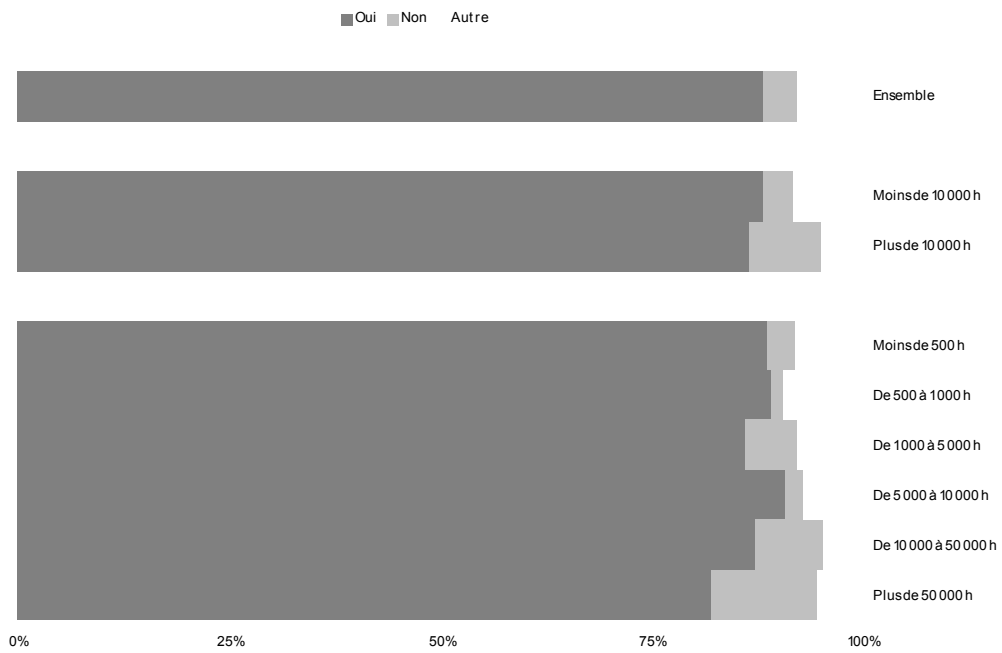
### Q4\_3 : contenu suffisant



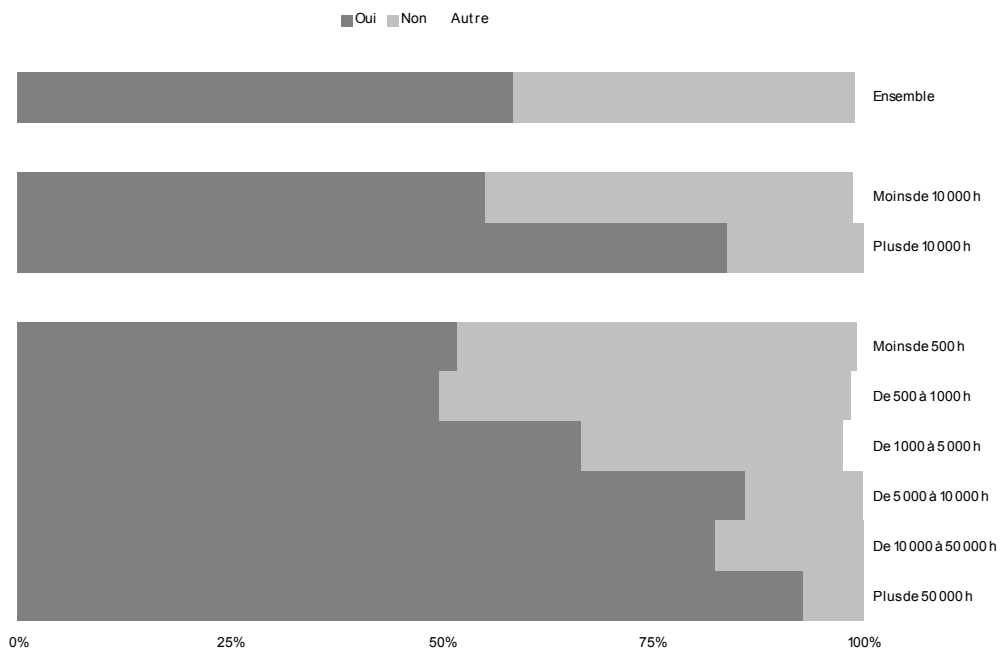
### Q4\_4 : bon équilibre théorie / pratique



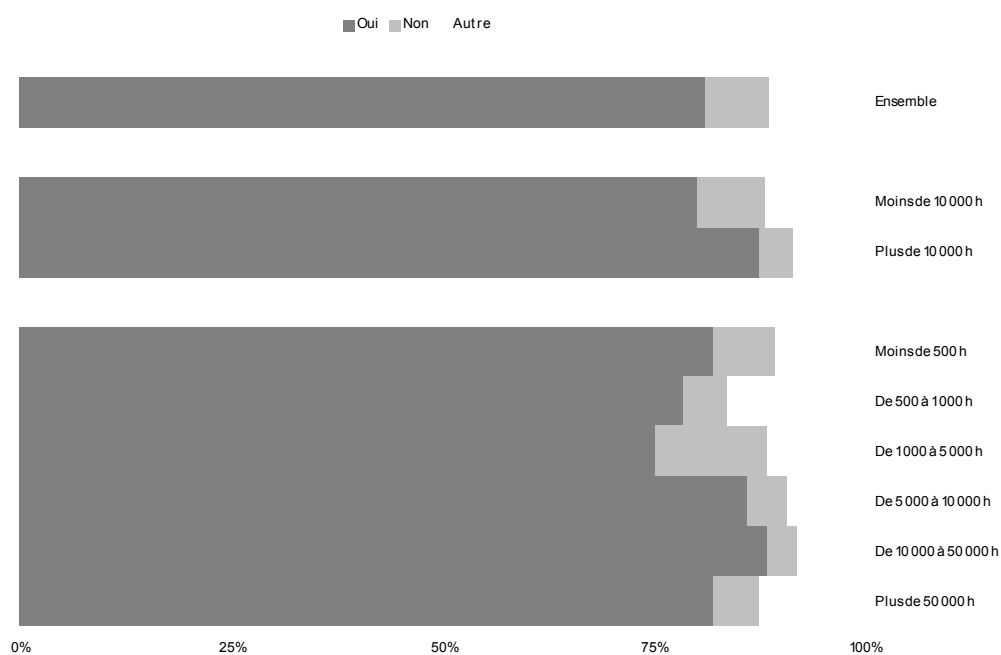
### Q4\_5 : supports adaptés



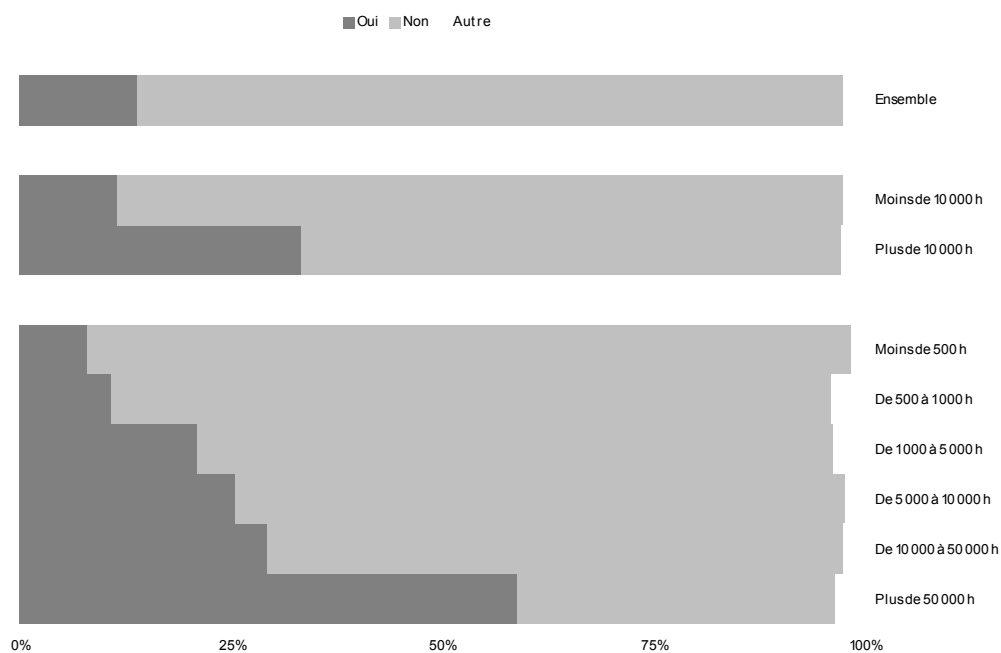
### Q4\_6 : y avez-vous participé ?



#### Q4\_7 : a-t-elle été bien coordonnée avec votre formation ?



#### Q5\_1 : avez-vous organisé une formation pour l'équipe communale en bureau ?



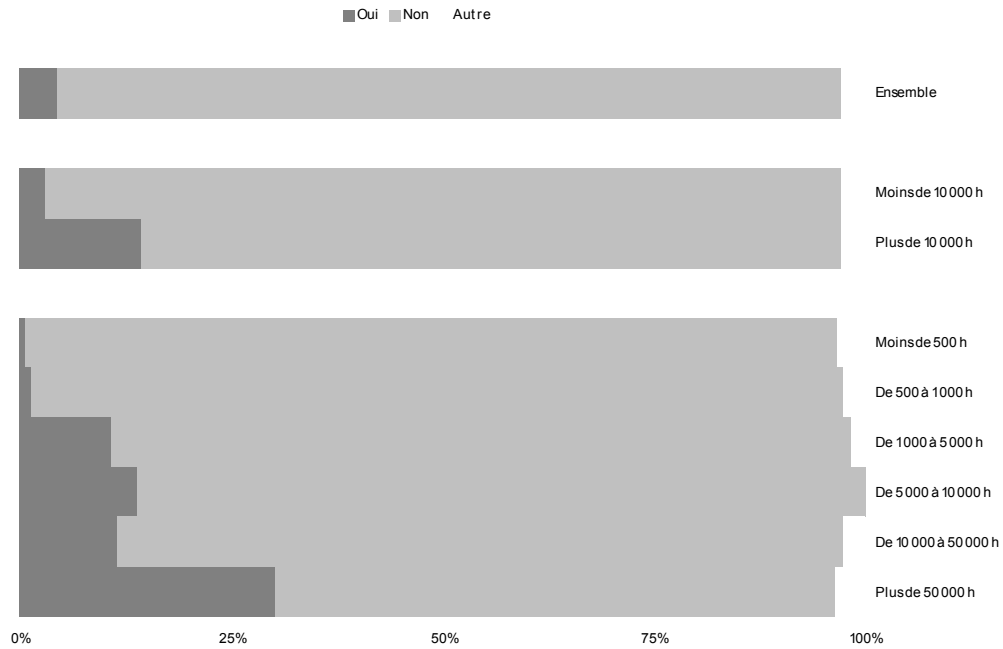
Plus de la moitié des coordonnateurs communaux a participé à la formation des agents recenseurs, leur présence étant d'autant plus importante qu'ils représentaient une grande commune. Calendrier, durée, contenu, supports et articulation avec la formation des coordonnateurs sont jugés bien calibrés par environ 90% des coordonnateurs, les grandes communes marquant une exigence plus forte que les petites.

On retrouve, de manière plus marquée que dans le cas de la formation des coordonnateurs, la même demande d'infléchir ou de compléter la formation théorique en s'appuyant sur des exemples plus nombreux, en insistant sur l'utilité de la tournée de reconnaissance et des carnets de tournée. Cette demande est relayée pour l'essentiel par les grandes communes.

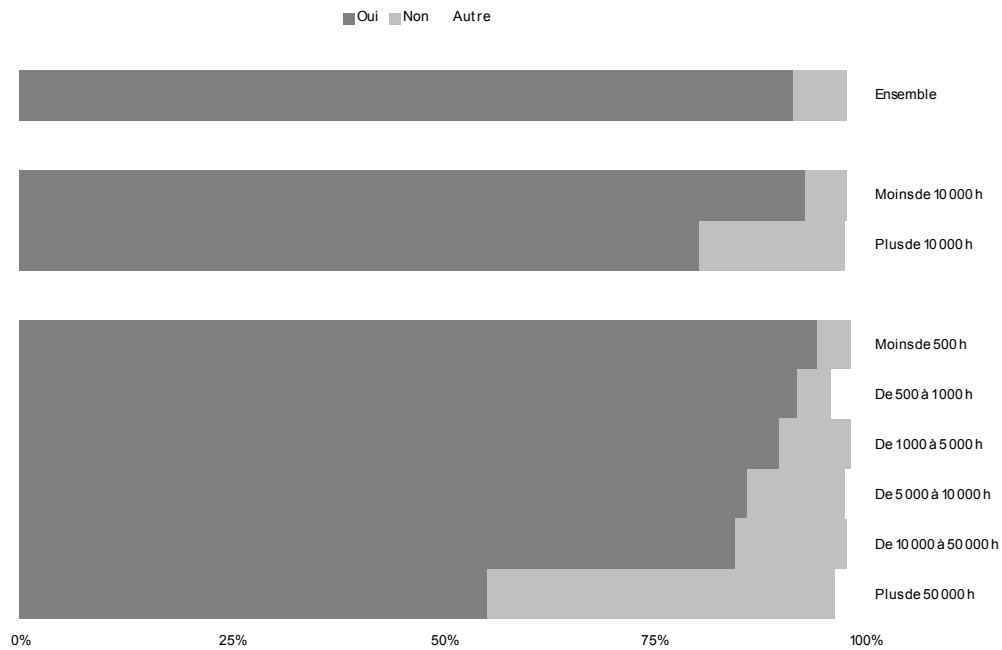
Enfin, peu de formation organisée pour l'équipe communale en bureau, sauf pour les grandes communes.

## 4 – Communication

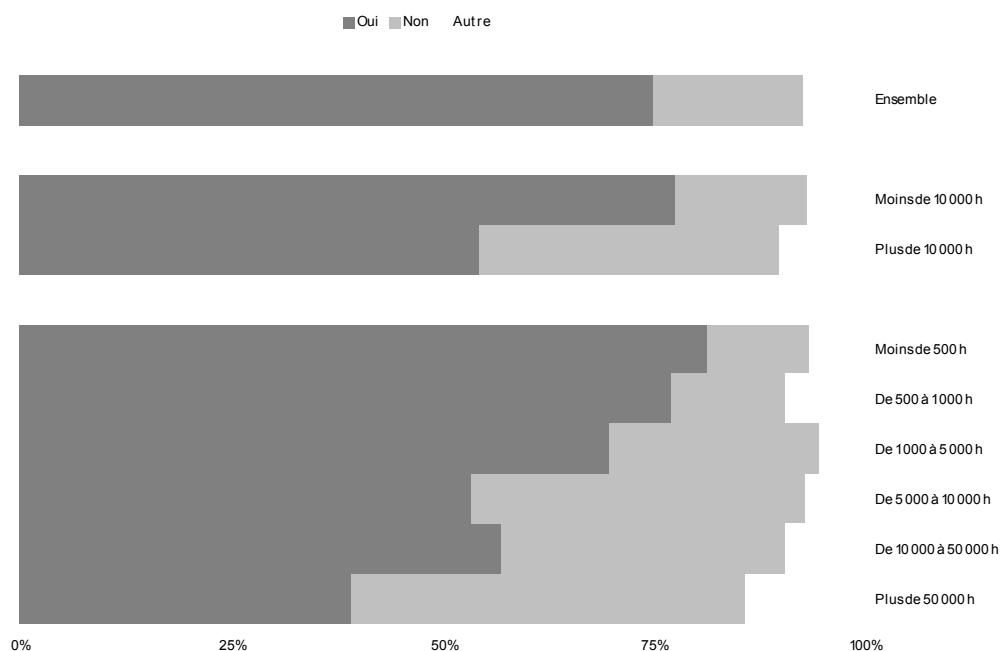
Q6\_1 : avez-vous rencontré des difficultés pour assurer cette la communication locale auprès des habitants ?



Q6\_2 : le concours apporté par l'Insee a-t-il été suffisant ?



Q6\_3 : la campagne de communication nationale d'information mise en place par l'Insee vous a-t-elle semblé adaptée ?



En matière de communication, les coordonnateurs ne signalent pas de difficulté importante. Le concours matériel apporté par l'Insee est jugé suffisant par près de 9 coordonnateurs sur 10.

Cependant, les coordonnateurs communaux sont d'un avis partagé sur la portée de la campagne nationale de communication : 75% des coordonnateurs des petites communes la trouvent adaptée, alors que 55% seulement de leurs collègues des grandes communes émettent un avis plutôt favorable. Les réserves qui transparaissent dans les questions ouvertes vis à vis de la campagne nationale sont les suivantes : souvent jugée trop discrète et peu perçue par le public, trop tardive et peu pédagogique. Les problèmes d'affiches ont aussi marqué les coordonnateurs (manque d'affiches, grand format en particulier).